

Wandelroute Heuven Beekhuizen Veluwezoom

Waar: [Nationaal Park Veluwezoom](#)



🕒 3 uur 0 🚶 9 km

Over de route

Ontdek op deze wandeling de rijke geschiedenis van twee landgoederen: Heuven en Beekhuizen. Je loopt door het bos, langs waterpartijen en de oever van de Beekhuizense beek. Laat je verrassen door onverwachte doorkijkjes, ontmoet IJslandse paarden en wie weet zie je zelfs een ree of een hert.

De route start bij het bezoekerscentrum in Rheden. Je kunt ook starten bij Buitenplaats Beekhuizen

[/natuurgebieden/nationaal-park-veluwezoom/buitenplaats-beekhuizen-restaurant-woodz]; steek voorzichtig de weg over en volg de bruine pijlen met de klok mee.

Tip

Als je start bij Buitenplaats Beekhuizen

[/natuurgebieden/nationaal-park-veluwezoom/buitenplaats-beekhuizen-restaurant-woodz] dan is de route goed te combineren met een lunch of diner bij Restaurant Woodz [/[natuurgebieden/nationaal-park-veluwezoom/buitenplaats-beekhuizen-restaurant-woodz](#)]

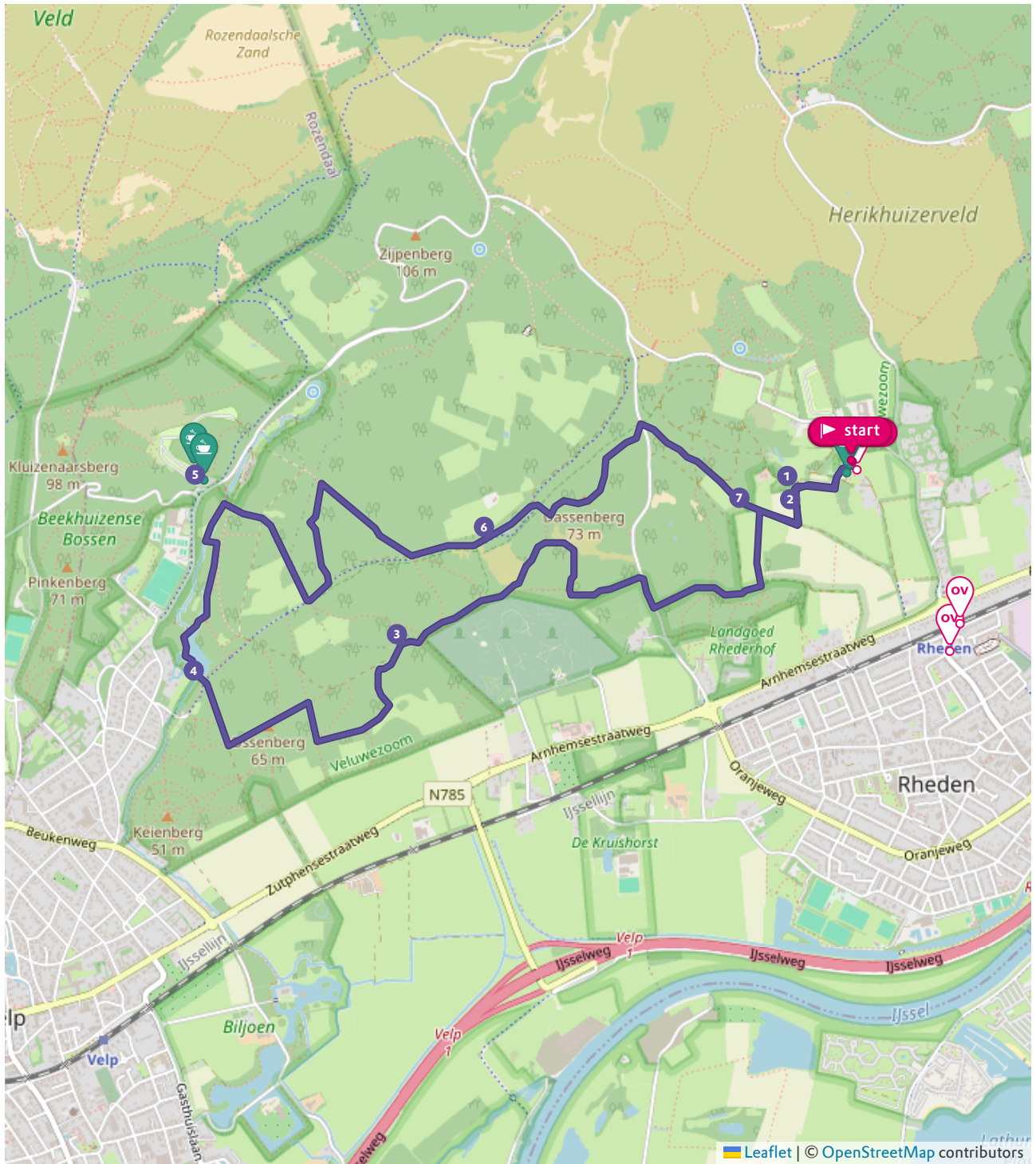
LET OP

Vanaf 1 juli 2024 is de doorgaande weg over de Posbank deels afgesloten voor auto's en motoren. Ook een aantal kleinere parkeerplaatsen langs deze weg gaat dicht.

Hierdoor kan het extra druk zijn. Lees meer >

[<https://www.natuurmonumenten.nl/vanaf-1-juli-posbank-deels-dicht-voor-auto-s-en-motoren>] Voor meer info over parkeren rondom Nationaal Park Veluwezoom, kijk op posbank-parkeren.nl [<https://posbank-parkeren.nl/>].

Kaart



Waar kun je starten

BEZOEKERSCENTRUM VELUWEZOOM

Ga je op ontdekkingsstocht in het Nationaal Park Veluwezoom? Begin je wandel- of fietstocht na een bezoek aan het Bezoekerscentrum Veluwezoom.

📍 Heuvenseweg 5a, 6991 JE Rheden (GD)

🚆 NS Station Rheden.

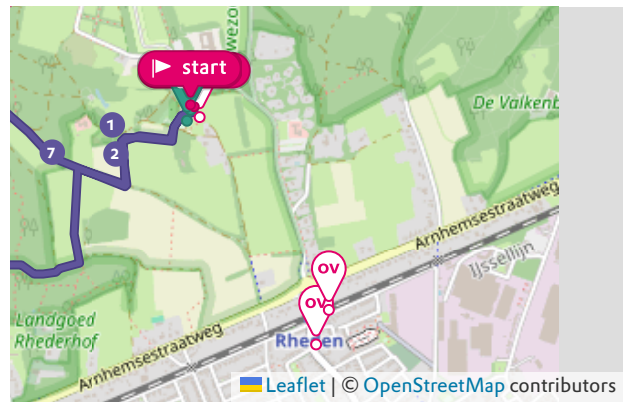
Verlaat het station aan de kant van spoor 2. Loop vanaf knooppunt 78 (station Rheden) naar knooppunt 20 (bezoekerscentrum Veluwezoom).

🚌 Bushalte Rheden, Groenestraat.

Loop vanaf de rotonde een klein stukje de Schietbergseweg op en volg dan de wandelknooppunten verwijzing naar nr 20.

🅐 Parkeerplaats Heuvenseweg. Heuvenseweg 5, 6991 JE Rheden

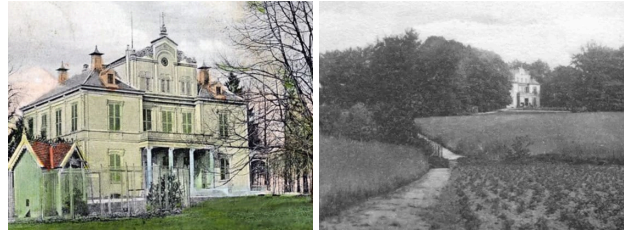
Wandel vanaf de parkeerplaats in de richting van de vlaggen. Volg het klinkerpad naar het bezoekerscentrum.



Wat kom je onderweg tegen?

1. Landgoed Heuven

De landerijen en de bossen waar je nu doorheen loopt, horen bij het landgoed Heuven. Eind negentiende eeuw woonde hier de familie Wurfbain, een welgestelde bankiersfamilie, afkomstig uit Amsterdam. Het landhuis is in 1940 afgebroken. Nog wel te zien zijn de twee imposante lindes, die de eigenaren voor het huis neerzetten om hun eigendom te accentueren.



2. Glooiende akker

Als je het pad omhoog loopt, passeer je links een glooiende akker. De akker wordt vaak ingezaaid met wilde bloemen om vlinders te trekken. In dit gebied komen - nachtvlinders meegerekend - zo'n 400 soorten vlinders voor. Bijzonder zijn de zeldzame bosparelmoevlinder en de tauvlinder.



3. Landgoed Beekhuizen

Je bent nu op het tweede landgoed: Beekhuizen. Dit werd in 1682 gekocht door de kasteelheer van Biljoen: Alexander van Spaen. De latere eigenaar Johan Frederik Willem (1746-1827) veranderde het gebied in een lustoord: het 'Geldersch Arcadië'. De wandelaar kon hierin eindeloos dwalen, zich overgeven aan de schoonheid van het landschap, en de tijd vergeten. Van Spaen haalde inspiratie uit zijn reizen naar Italië, Zwitserland en Frankrijk. Daarna legde hij op Beekhuizen vijvers en watervallen aan, met rotspartijen en mooie doorkijkjes. Zelfs een paar blokhutten aan de oevers van de beek, vlakbij de 2 eeuwenoude eiken: 'Baucis en Philemon'. Eén van hutten was van binnen bekleed met een zacht laagje mos, om tijdens een wandeling even te rusten.

Op het landgoed werd in de 19e eeuw langs de Beekhuizense beek het Hotel Beekhuizen gebouwd in Zwitserse chaletstijl. Hier verbleven diverse bekende personen, waaronder Koningin Emma en dominee-dichter Francois Haverschmidt. Hij verbleef hier in de zomer van 1870 en schreef daarover de dichtbundel Souvenir Beekhuizen. Het huidige hotel dateert van 2020.



4. Waterpartijen

De grote vijver is rond 1800 uitgegraven en rondom beplant met parkachtige bomen en struiken. Een vroegere bezoeker vermeldde 'dat de lucht in de lente vol geurende bloesem was, met roos, jasmijn, acacia en sering'.

Zoals je kunt zien, ademt de vijver die parkachtige sfeer nog altijd. Bij het herstel heeft Natuurmonumenten terrassen aangelegd, bruggen vernieuwd en bankjes geplaatst. De oostzijde kreeg een meer natuurlijke leefomgeving voor plant en dier. Hier groeit het zeldzame goudveil. Schuilt de schuwe ringslang. En vanaf de overhangende bomen vissen ijsvogels.

Langs de oever van Beekhuizense Beek stonden vroeger verschillende watermolens. De meeste waren papierfabriekjes. De financiële opbrengst was reden geweest voor Alexander van Spaen om landgoed Beekhuizen in 1682 te kopen. De oorspronkelijke beek was een natuurlijke waterloop. Deze werd steeds dieper uitgegraven, of verlegd tot een systeem van sprengkoppen en vijvers. Eerst om de watermolens aan te drijven, en later als verfraaiing van het landgoed.



5. Buitenplaats Beekhuizen en Restaurant Woodz

Neem een welverdiende pauze bij Restaurant Woodz, een plekje binnen of op het overdekte en verwarmde terras. Je kan hier heerlijk lunchen, dineren of gewoon een drankje doen. [Bekijk de openingstijden en de menukaart op deze pagina](#)



ssadeur van

Natuurmonument



6. Het Klaphek

Langs de Herikhuizerweg links tussen de bomen door de afgelegen boerderij: 'Het klaphek'. Het landschap bestaat hier hoofdzakelijk uit eiken, berken en hoge varens onder de bomen, en opengemaakt heidegebied. De kans is groot dat je er grazende IJslandse pony's tegen het lijf loopt.



7. Eindpunt

Je bent bijna aan het einde van de wandelroute Heuven-Beekhuizen Veluwezoom. We hopen dat je fijn gewandeld hebt! Geniet nog even na bij een kopje koffie in de brasserie of kijk nog even rond in het bezoekerscentrum. Voor kinderen is daar een leuke, educatieve speelplek en buiten kunnen ze zich uitleven in een spannende speeltuin. Voor meer routes, kijk elders op de site.

