

Wandelroute Fellenoord

Waar: [Nationaal Park Loonse en Drunense Duinen](#)

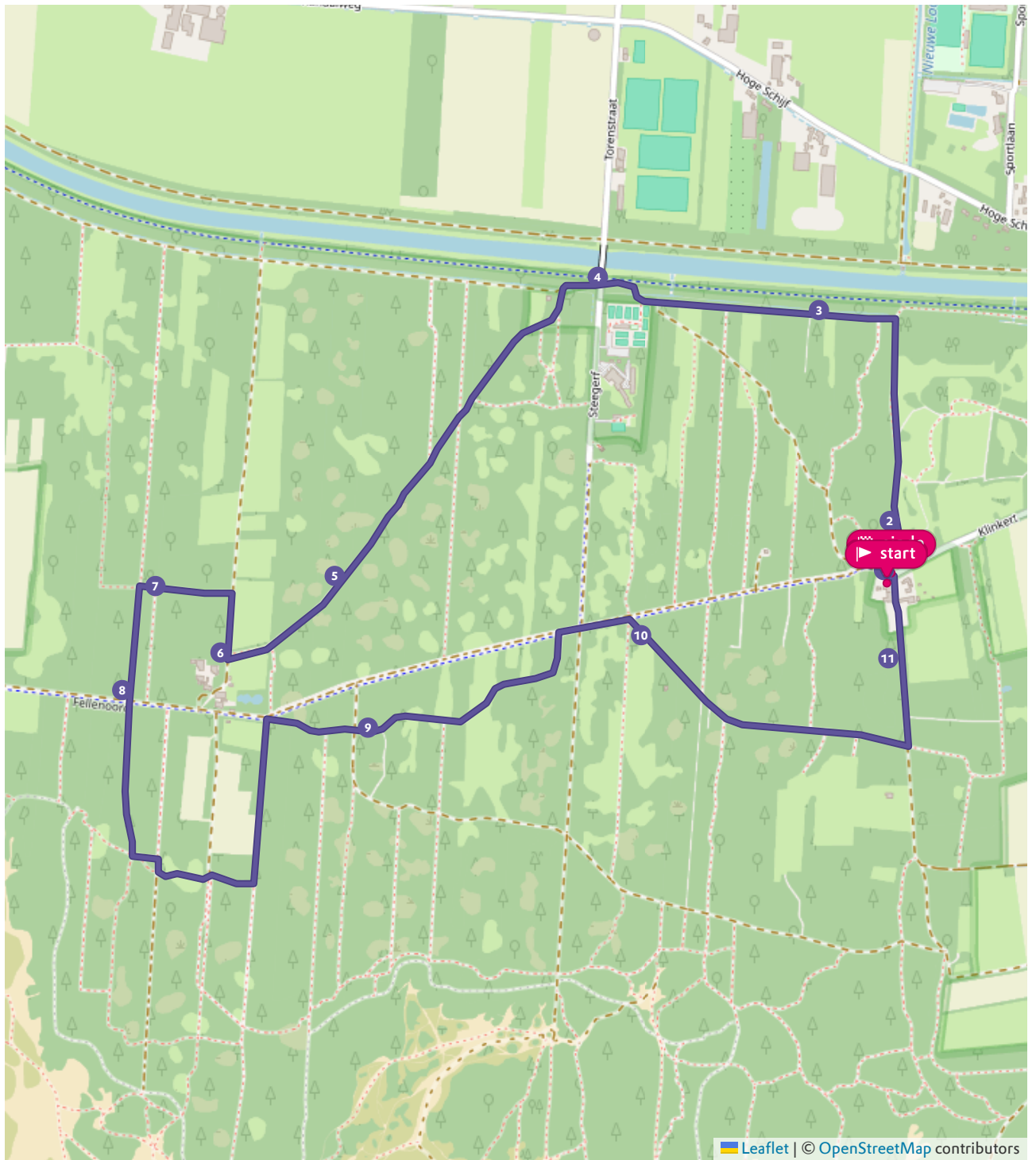


🕒 1 uur 53 🚶 5,7 km

Over de route

Sla de drukte van het stuifzand eens over en geniet van een wandeling aan de rustigere noordkant van de Loonse en Drunense Duinen. Wandel langs het buurtschap Fellenoord en laat je verrassen door leuke doorkijkjes. Ontdek zo een andere kant van het natuurgebied dat vooral bekend is van de zandverstuivingen.

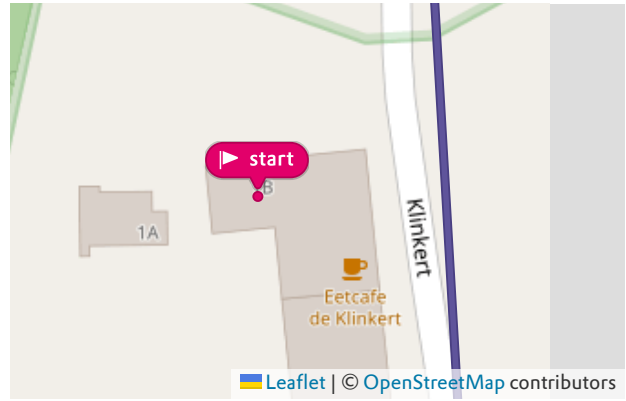
Kaart



Waar kun je starten

Loonse en Drunense Duinen, parkeerplaats De Klinkert

📍 Klinkert 1, 5151 RD Drunen (NB)



Wat kom je onderweg tegen?

1. De Klinkert

Start je wandeling bij de horeca 'De Klinkert', waar de naam nog herinnert aan een het vroegere hoevelandschap, waar buurtschappen lagen als Fellenoord, de Pestert en De Klinkaert.

2. Van camping naar natuur

Nu zie je er niets meer van en je tent opzetten mag hier ook niet meer, maar de route loopt hier over een oude camping. Deze werd ooit in de jaren dertig opgericht, waarna de camping tientallen jaren floreerde. Er werden zelfs bungalows enkele gebouwd. Maar veranderende wensen van bezoekers en de opkomst van andere vakantieparken zorgden ervoor dat de camping door de tijd werd ingehaald. Toen Natuurmonumenten in bezit kwam van de grond is alles gesaneerd. Maar de open plekken herinneren nog aan de camping van weleer.

Wij houden het hier bewust open met extensieve begrazing van een klein aantal koeien. Zomers kun je daardoor in het grasland onder andere het mooie, paarse grasklokje zien. Die zien we nergens anders in de Loonse en Drunense Duinen. Onze boswachters willen graag dat iedereen kan genieten van de bloemenrijkdom, daarom willen we niet dat bloemen geplukt worden. Bij het grasklokje is dat al helemaal niet verstandig! Volgens oud volksgeloof trekt het plukken van deze bloem namelijk onweer aan. En je bent pas net begonnen aan je wandeling...



3. Doorkijkjes in het landschap

Let tijdens je wandeling goed op de vele doorkijkjes die je tegenkomt, met uitzicht over lange, smalle stroken. De oorsprong hiervan gaat terug naar de 14e eeuw!

Toen bestond het Drongelens Kanaal, waar je zo langsloopt, nog niet. Ten noorden daarvan werd het veengebied ontgonnen. De in noord-zuid richting gelegen percelen bestonden uit smalle stroken van soms wel kilometers lang, van Vlijmen tot aan het stuifzand. Dit patroon is kenmerkend voor Nederland en zogezegd Hollandveen en eigenlijk niet voor de hoge zandgronden waar je nu staat. Maar die percelen werden toen logischerwijs doorgetrokken. Men werkte van voor naar achter op het land, waardoor die lange stroken ontstonden.

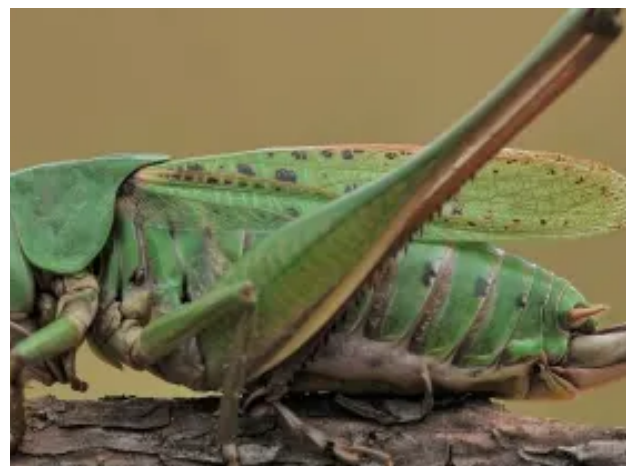
Door al die verschillende eigenaren zijn er in de loop der eeuwen ook grote verschillen ontstaan, waardoor je nu op sommige plekken bos ziet en dan weer graslanden of vergraste stukken heide.

4. Drongelens Kanaal

Eeuwenlang bepaalden overstromingen hier het landschap tussen Vught en Waalwijk. Water stroomde via onder andere de Baardwijkse Overlaat in de Bergsche Maas. Om de wateroverlast tegen te gaan, werd daarom rond 1910 het Drongelens Kanaal gegraven. Dit had ook invloed op de natuur in de Loonse en Drunense Duinen.

Doordat het water nu via het kanaal wegvloeide, verdroogde de bodem in de Duinen. In de jaren die volgden, veranderden daardoor natte heidevelden naar droge heide. In deze verschillende gebieden, tref je andere soorten planten en dieren. Het meest bijzondere is dat dit een natuurlijk proces was, waar niet is ingegrepen door de mens.

Wat de laatste jaren heel goed gaat, is het beheer van de oevers. Waterschap Aa en Maas heeft hier een zo hoog mogelijke ambitie voor de ecologie van het Drongelens Kanaal. Het is daarmee ook een prachtige, kilometerslange ecologische verbindingzone geworden van Vughtse Gement tot Bergsche Maas. Vooral de soorten die zowel droge als natte natuur nodig hebben, varen hier wel bij, zoals de wrattenbijter, een kleine sprinkhaan.



5. Kerkpadje en de veldkrekel

Veel kleine buurtschappen hadden geen eigen kerk en daarom trokken de inwoners te voet naar nabijgelegen dorpen voor elke kerkdienst. Zo ontstonden op veel plekken kerkepadjes, zoals ook hier. Aan het einde rechts van het Kerkpad kom je langs een groot grasland, waar we als Natuurmonumenten maaien en afvoeren. Dit gebied is een prachtig leefgebied van de veldkrekel.



6. Fellenoord

Rondom het stuifzandgebied van de Loonse en Drunense Duinen, op de overgang van zand en veen, ligt een gordel van hoeves. Dit hoevenlandschap ontstond in de 13e en 14e eeuw. Giersbergen, Fellenoord en Pessaert zijn allemaal 'restanten' van dit hoevenlandschap aan de noordzijde van de Duinen.

Wijk even van de route af en neem links gerust een kijkje. Op Fellenoord is de eeuwenoude hoeve bewaard gebleven. Deze monumentale boerderij is particulier bezit. Als je bedenkt dat 'Felle' vrij vertaald woest of donker betekent en, dan besef je dat dit vroeger dus een woeste, donkerbegroeide plaats geweest moet zijn.

Als Natuurmonumenten kijken we verder dan alleen de natuur, we kijken ook naar het landschap. Hier zoeken we naar de mogelijkheden om de cultuurhistorische waarden van deze plek kunnen behouden en het hoevenlandschap beter zichtbaar kunnen maken.

Verschillende partijen uit de omgeving werken samen om onder andere het cultuurhistorisch landschap te behouden. Wil je meer weten? Neem dan een kijkje op [Landschapspark Pauwels >>](#)



7. Versnippering

We maken een kleine tijdreis door de geschiedenis. We hebben al verteld over de vele, lange percelen die hier eeuwen geleden ontstonden. Broodwinning was ook honderden jaren belangrijker dan recreëren of natuur. En heide was vroeger waardeloos, maar het gebied moest geld opbrengen! Daarom werd er al snel productiebos geplant. Er was eind 19e, begin 20e eeuw namelijk volop vraag naar dennenhout voor de mijnbouw. Zelfs Natuurmonumenten had in haar beginjaren nog een productiedoelstelling. Maar nu zijn we alweer jarenlang bezig het bos om te vormen naar een natuurlijker en gevarieerder bos. Met als resultaat, veel meer soorten planten en dieren.

In de loop der tijd werd het hout weer minder belangrijk en al die verschillende eigenaren zochten naar nieuwe bestemmingen. In de jaren zestig kregen veel van al die snippers andere eigenaren. De recreant had het gebied ontdekt! Vooral uit de randstad was er belangstelling. In die tijd zag je overal en nergens tenten en caravans.

Maar ook die tijd ging voorbij. Met de groei van de economie, raakte je eigen stukje grond uit de mode. Het landschap verrommelde, de natuur kreeg meer aandacht en kampeervergunningen werden niet meer verlengd. Honderden (!) perceeltjes kwamen in de loop van de tijd bij Natuurmonumenten terecht, waardoor wij een steeds meer aaneengesloten natuurgebied hebben konden realiseren. In het natuurgebied mag je niet overnachten. Toch zie je nog af en toe in het gebied ineens een tent opduiken. Het zijn de laatste der Mohikanen onder de kampeerders met hun eigen stukje grond.

8. Fietspad

Let even op, je moet zo een fietspad oversteken. Hierna kom je in een bos waar Natuurmonumenten al langere tijd met bosvorming bezig is. Je ziet hier meer loofbomen, meer verjonging. Het is er een stuk afwisselender.

Door die afwisseling vind je hier nu ook lijsterbes, vuilboom en meer eikenbomen. Dit zijn mooie voedselbronnen voor de das, een van de meest verborgen dieren hier in het bos. Tot de komst van de wolf was de das het grootste landroofdier van Nederland!

Het is geweldig om te zien dat het aantal dassen in en rond de Loonse en Drunense Duinen al jaren gestaag groeit. Ondanks dat, zul je dit prachtige dier echter zelden zien, hij komt vooral 's nachts tevoorschijn.

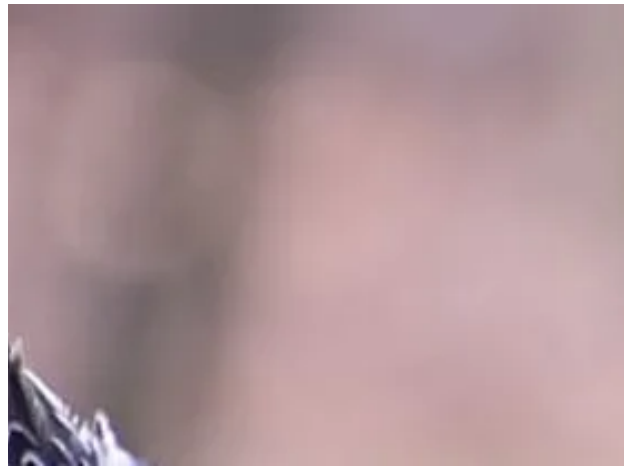


9. Vogels in het bos

We hebben het al veel over de cultuurhistorie gehad van dit gebied, maar ben jij ook al wat vogels tegengekomen? Dankzij het natuurbeheer op de graslanden, heide en in het bos, komen hier steeds meer soorten dieren en planten voor.

In jouw tuin of op het balkon heb je vast wel een de koolmees en pimpelmees op bezoek gehad. Maar naast deze herkenbare mezen met hun zwarte en blauwe hoedje, vind je hier ook andere soorten. De kuifmees dankt zijn naam aan zijn prachtige kuif, de staart van de staartmees is langer dan zijn lijf en de zwarte mees lijkt oneerbiedig gezegd op een te heet gewassen koolmees. Hij is wat kleiner en bleker.

Je wandelt nu ook door het leefgebied van de boomleeuwerik. Met zijn korte kuifje en hele lichte oogstreep valt hij op, maar nog herkenbaarder is zijn zangvlucht. Hij zingt het hoogste lied, waarna hij spiraalsgewijs naar beneden glijdt.

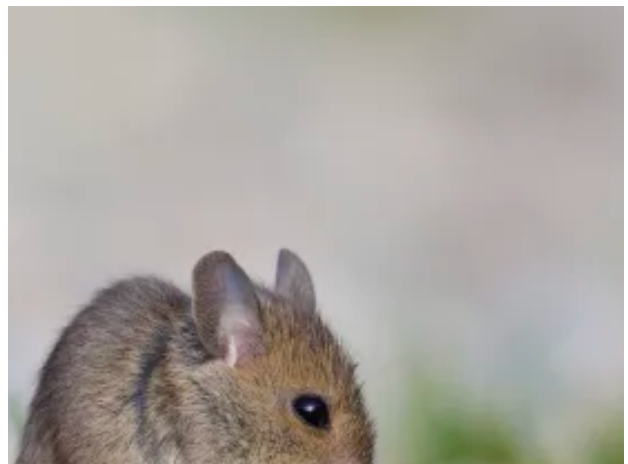


10. Bosbrand bepaalt het landschap

Geniet bij het bankje nog eens van een doorkijk. Dit grassige stuk is geen eeuwenoud overblijfsel van de ontginning. Hier heeft in 1995 enkele dagen een bosbrand gewoed, die het bos hier volledig heeft verbrand. De aslaag zorgde ervoor dat het pijpestrootje een enorme impuls kreeg.

Het frappante is dat dit stuk een waar muizenparadijs werd! Door het hoge gras zijn de muizen perfect beschermd. Het gras is te hoog voor de vos, uilen zien van bovenaf weer te weinig. De muizen vreten op hun beurt weer alles op wat geen gras is. Daardoor kregen bomen al die jaren geen kans om hier te groeien. Het is nu ook een belangrijk leefgebied voor de levendbarende hagedis en boomleeuwerik.

Vanaf hier wandel je terug naar de Klinkert.



11. Genoten van je wandeling?

Steun dan Natuurmonumenten en maak het verschil! Dankzij jouw steun kunnen we de natuur in Nederland beschermen, vergroten en versterken.

- Dat kan al met [een donatie vanaf €2,50 >>](#)
- of word net als 750.000 anderen lid [vanaf €3,00 per maand >>](#)

Als je lid wordt, ontvang je bovendien ons magazine Puur, korting bij activiteiten en in de (web)winkel.

