



# Wandelroute Herrendal

Waar: Mookerheide



 1 uur 0  3 km

## Over de route

Ontdek het Herrendal met zijn hoogteverschillen. Leuke wandeling langs mooie uitzichtpunten en door het leefgebied van spechten en haviken. In het gebied liggen enkele perceeltjes akkerbouw- en weidegronden verspreid, ideaal leefgebied voor reeën.

- De route wordt aangegeven met blauwe pijltjes en is 3 kilometer lang.
- De route start op de parkeerplaats van Papenbergseweg-Mendozaweg. Zorg dat je goed ter been bent, want het gebied is erg reliëfrijk.

Vind je 3 kilometer te kort? Bij het startpunt kunt je ook nog de rode Mookerheideroute

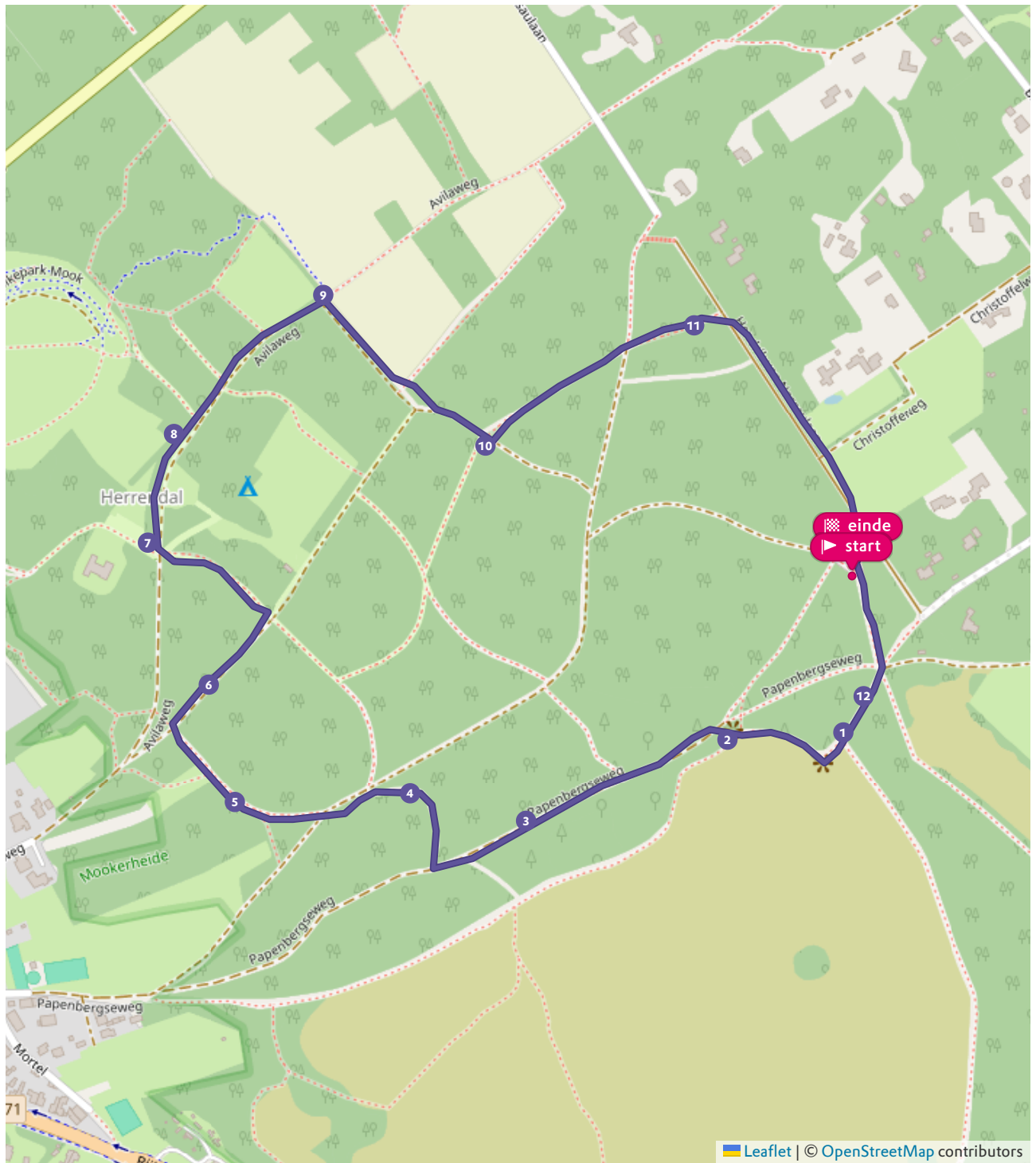
[<https://www.natuurmonumenten.nl/natuurgebieden/mookerheide/route/rondje-mookerheide-rode-route>] van 3 kilometer eraan

vastplakken of de Bisselroute

[<https://www.natuurmonumenten.nl/natuurgebieden/mookerheide/route/wandelroute-de-bisselt-bij-groesbeek>] van 6.2 kilometer, volg

dan de paarse pijltjes.

# Kaart

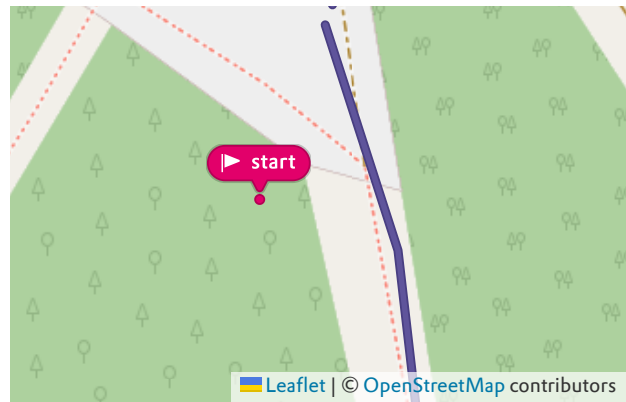


# Waar kun je starten

## Parkeerplaats Papenbergseweg - Mendozaweg

parkeerplaats van Natuurmonumenten op de kruising van de Papenbergseweg en de Hendrik van Nassaulaan in Mook

📍 Locatie



# Wat kom je onderweg tegen?

## 1. Schotse hooglanders

Misschien heb je ze al gezien of horen loeien... hier grazen Schotse hooglanders. Deze runderen zijn met hun bonte warme vacht en grote horens indrukwekkend om te zien. Wanneer je minimaal 25 meter afstand houdt, vinden ze het prima dat je voorbij loopt. Zorg wel dat je de hond aan de lijn houdt.

Natuurmonumenten is heel blij met deze 'werknemers' die altijd lunchpauze hebben. De Schotse Hooglanders grazen heel graag van het gras en jonge boompjes die opgroeien tussen de heideplanten. Hierdoor zorgen ze ervoor dat de heide niet dicht groeit met bomen. Zo blijft de heide een fijne plek voor bijzondere dieren zoals de zandhagedis. En kunnen wij blijven genieten van het weidse uitzicht.



## 2. Vergezichten

Geniet hier even van het uitzicht over het glooiende landschap. De heide die je hier ziet, is de struikheide. Deze heide is niet alleen spectaculair om te zien, maar vormt ook het leefgebied van veel bijzondere planten en dieren.

De ree, zandhagedis, nachtzwaluw, roodborsttapuit en gladde slang komen hier allemaal voor. En rond augustus staan de heidestruiken in bloei, dan wordt het gebied bedekt met een prachtig paars tapijt!



### 3. Havik

Je loopt langs de rand van de heide! Hier loop je licht omhoog en om je heen zie je een variatie aan naald- en loofbomen. Hier in de omgeving leeft de havik. Je herkent deze roofvogel aan zijn korte, brede vleugels en zijn lange, bijna vierkante staart. Het verenkleed van een mannetje is aan de bovenkant bruin en onder vaalwit met dunne grijze strepen. Het vrouwtje heeft aan de boven- en onderkant grijze veren. Ze kunnen wel 60 centimeter groot worden.

De havik zit vaak onbeweeglijk op een tak en wacht tot hij een prooi ziet. Als hij een prooi gekozen heeft, duwt hij zich af en fladdert een paar keer met de vleugels. Met zijn vleugels bijna helemaal tegen zijn lichaam stort hij pijlsnel door bomen en struiken op zijn prooi af. Je hoort hem niet vaak, de havik is een stille vogel. Maar in de broedtijd (april-juni) kun je het gekkek van de kuikens al van een afstandje horen! Zij maken het lawaai vanuit een hoog nest in de bomen, de havikshorst.



### 4. Tienduizenden jaren oud

Op deze plek beleef je heel goed het glooiende landschap. In de voorlaatste ijstijd duwde een gigantische ijsmassa het land op tot een stuwwal. Zelfs rivieren die altijd van zuid naar noord liepen, veranderden hun loop. Omdat zij niet door de ijsmassa's en stuwwal heen konden bogen zowel de Waal, Rijn en Maas af naar het westen.

Zo'n 50.000 jaar geleden, tijdens de laatste ijstijd, kwam er geen enkele massa landijs meer zover zuidelijk. Maar de grond was nog wel bevroren en al het smeltwater van het smeltende ijs kon niet wegzakken.

Er ontstonden gigantische modder- en waterstromen, die dalen in het landschap sleten. Zo ontstond het vooral in Limburg bekende heuvelachtige landschap, wat dus eigenlijk een landschap van dalen is!



## 5. Dood hout doet leven

De natuur laat het ons iedere dag zien. Veel dieren en schimmels zoals paddenstoelen, maken graag gebruik van dood hout.

Je vindt er talloze kleine beestjes die een lekkere maaltijd zijn voor vogels zoals bijvoorbeeld de specht. Ook kunnen zij er hun nestholte in hakken. En later profiteren daar ook vleermuizen van, als zij boomholtes bewonen om de dag door te komen.

Natuurmonumenten laat daarom bewust veel dood hout liggen zodat allerlei dieren en paddenstoelen hier gebruik van kunnen maken. Zo houden we de kringloop in leven en kan het bos zich blijven ontwikkelen tot een gevarieerd en natuurlijk leefgebied voor planten en dieren.



## 6. Lawaaiivogel

Heb je de gaai al gehoord? Hij schreeuwt vaak luid door het bos. Meestal doen ze dit wanneer ze indringers zien. Zo slaan ze alarm en waarschuwt hij direct andere dieren in het bos.

Niet dat deze vogel heel veel lijkt te geven om andere dieren! Want naast noten en andere vruchten, eet hij ook insecten, jonge vogeltjes, eieren en kleine knaagdieren.

De gaai is familie van de kraai en je herkent hem aan zijn mooie roze/beige gekleurde veren. Hij is ook van het bosbewoner ook steeds meer een stadsvogel geworden.



## 7. Scouting Don Bosco

In deze bossen organiseert scouting Don Bosco allerlei activiteiten en dat al zo'n 60 jaar! Daarnaast helpen leden van de scouting Natuurmonumenten met het onderhoud van het gebied. Een mooie win-win situatie! Op verzoek van de toenmalige pastoor van Wijngaarden hebben drie Mookenaren, Peter Beuming, Piet Kersjes en Theo Hendriks, een verkennergroep opgericht in 1954.

Inmiddels bestaat de groep uit ongeveer 100 jeugdleden. Voor alle leeftijdscategorieën zijn speltakken binnen de verenging voorhanden, te beginnen bij bevers, kabouters en welpen, gidsen en verkenners, sherpa's en rowans, pivo's en de stam.

Labelterrein 'Herrendal'

Op het terrein van Don Bosco staan twee blokhutten 'D'n Urste Kiek' en 'de Knollenberg'. Daarnaast zijn er kampeerterrinen, met ieder hun eigen naam. Verder bestaat het 14 hectare grote terrein uit een uitkijktoren, amfitheater en toiletgebouw. Dit alles is te vinden op twee grote velden, twee kleine velden en vijf bosgedeelten. Hier kunnen kinderen naar hartenlust de natuur ontdekken en beleven. Verderop in de route kom je borden tegen met namen die de scouting aan delen van het bos heeft gegeven ter herkenning.

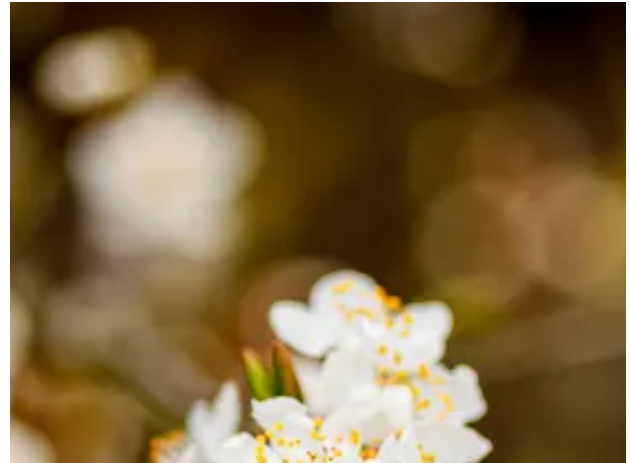


## 8. Sleedoorn

Langs het pad vind je sleedoorn. Deze struik bloeit prachtig wit rond maart-april. Insecten als de honingbij zorgen voor de bestuiving van de struik. En in augustus verschijnen dan grote zwart-blaauwe bessen die gebruikt worden om jam, vruchtenmoes, sap of likeur van te maken.

Schuilplek

Insecten, vogeltjes en kleine zoogdieren vinden in deze struiken vaak een leef- en schuilplek. Roofdieren kunnen heel moeilijk door de dichte doornstruiken heen komen.



## 9. Bloemrijke akkers

Geniet even van de open akkers waar je tussendoor loopt. In het voorjaar en zomer groeit er rogge op deze kruidenrijke akkers. Ook bloeien er dan onder andere klaprozen, korenbloemen en kamille. Hier vinden veel vlinders, vogels en insecten hun voedsel. Op sommige momenten geven hier honderden grote sabelsprinkhanen een concert. Een andere bezoeker van deze akkers is de das, die na zonsondergang op deze akkers graag zoekt naar pieren en andere bodemkruipers. De das, na de wolf, het op een na grootste landroofdier van Nederland!



## 10. Grote bonte specht

Heb je tijdens je wandeling al het geroffel van een specht gehoord? Zo niet, let dan nog even goed op in dit laatste deel van de route! De grote bonte specht is de drummer van het bos! Hij hakt een nestholte uit in zachte bomen en eet de insecten die zich verschuilen onder de schors. Zowel de mannetjes als de vrouwtjes roffelen ook om indruk te maken en hun territorium aan te geven. Een specht krijgt geen hoofdpijn van al dat geroffel, dit komt omdat hij een soort schokdempers in zijn kop heeft. Er zijn verschillende soorten spechten: de groene specht, grote bonte specht, kleine bonte specht, middelste bonte specht en de zwarte specht.

### De grote bonte specht

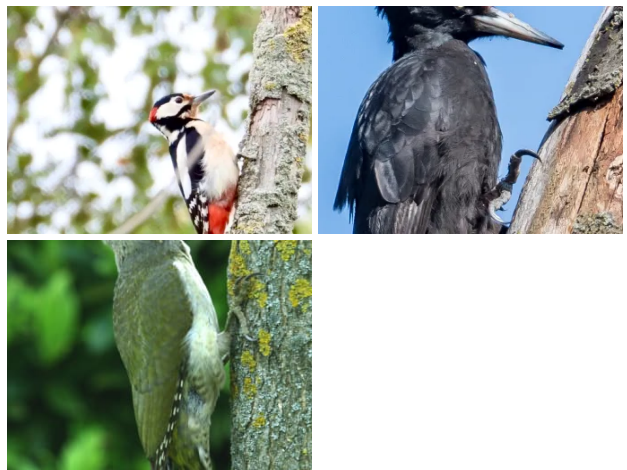
De meest algemene specht van Nederland. Zowel mannetje als vrouwtje roffelt op takken met een korte snelle roffel om territorium en paarband te versterken. Grote bonte spechten hakken in bomen een nestholte uit met een rond gat. Ze hebben een voorkeur voor zachte houtsoorten, zoals berken. Spechten kunnen op die manier hakken doordat de hersenen in een soort schokdempers zijn ingekleed. In de nestholte worden de eieren gewoon op het hout gelegd. Zwart-witte vogel met een rode 'broek'. In de vlucht vallen de grote witte schoudervlekken op. Het mannetje heeft een rode vlek op het achterhoofd. Deze ontbreekt bij het vrouwtje.

### De zwarte specht

De zwarte specht is een geheimzinnige bosvogel met een teruggetrokken levenswijze. Kan elk jaar een nieuw nest uithakken in dikke loofbomen. Zo biedt de zwarte specht holten voor bosuilen, boommarters en vele andere soorten. Ze zijn schuw en vliegen snel weg zodra ze een mens waarnemen, of blijven uit het zicht aan de andere kant van de boom. De roffel van de zwarte specht is langzamer, langer en zwaarder dan de grote bonte specht, als een mitrailleur. De zwarte specht is te herkennen door; zwarte vogel waarvan de man een geheel rode kruin heeft en de vrouw alleen rood op de achter kruin.

### De groene specht

Groene spechten zijn standvogels van open loofbossen, hoogstamboomgaarden, parken en oude houtsingels. Hij broedt meestal in een zelfgehakt hol in een oude loofboom. Zijn voedsel bestaat vooral uit grote mieren (vooral rode bosmieren) en wordt meestal op de grond verzameld. De lachende roep van de groene specht is een opvallend kenmerk. Roffelt niet vaak en zwak. Forse vogel, met in vlucht opvallend groene rug en stuit en diep golvende vlucht. De kop van de groene specht is





opvallend getekend met rode kruin en zwarte vlek rondom het oog. Mannetjes hebben daarnaast nog een rode vlek onder het oog, deze vlek is bij vrouwtjes zwart.

## 11. Je biezen pakken!

Hier in de bossen van de Mookerheide ligt buurtschap De Bisselt. In dit buurtschap staan ongeveer 100 woningen. Het buurtschap dankt zijn naam aan een groot ven genaamd Biessael, waarvan restanten nog aan de Bisseltsebaan liggen. Sael betekent woonplek; letterlijk is dit dus een woonplek omgeven door biezen. Bies is een lang gras dat groeit op natte plekken en veelal gebruikt werd om onder andere matten te biezen. We danken ook het spreekwoord 'je biezen pakken' aan dit gras! Rondtrekkende kunstenaars hingen hun waren aan de matten. Deze konden ze namelijk snel en makkelijk oprollen om weer verder te gaan.



## 12. Tot ziens!

Wij hopen dat je genoten hebt van deze veelzijdige wandeling. Wil je de wandeling nog wat langer maken? Dat kan. Als je terugkomt bij de parkeerplaats kun je weer opnieuw richting de Herrendal route lopen maar hier de rode route oppakken voor het rondje Mookerheide van 3 kilometer. Je kunt ook op de parkeerplaats de paarse pijltjes volgen, deze route is 6.2 kilometer.

## Draag jouw 'steentje' bij aan de natuur

Wil je nu ook het werk Natuurmonumenten steunen, word dan lid. Want alleen met jouw steun kunnen we prachtige gebieden zoals de Mookerheide behouden voor de toekomstige generaties. Ga hiervoor naar [natuurmonumenten.nl/leden/nbr](https://natuurmonumenten.nl/leden/nbr).

Wil je geen lid worden, maar draag je de natuur wel een warm hart toe? Doe dan een donatie. Je kiest zelf het bedrag dat je eenmalig wilt doneren. Dit kan al vanaf €2,50. Je betaalt gemakkelijk en veilig met iDeal, via [natuurmonumenten.nl/donatie/nbr](https://natuurmonumenten.nl/donatie/nbr)

## Blijf op de hoogte van het laatste nieuws

Wil je het laatste nieuws weten over dit gebied volg de boswachters dan via facebook: [facebook.com/groups/NMrijkvannijmegen](https://facebook.com/groups/NMrijkvannijmegen). Daar kun je ons ook laten weten wat je van deze route vond. Of volg ons via [instagram.com/natuurmonumenten\\_rijkvannijmegen](https://instagram.com/natuurmonumenten_rijkvannijmegen).