



# Wandelroute bij Kasteel Eerde, vlakbij Ommen

Waar: [Landgoed Eerde](#)



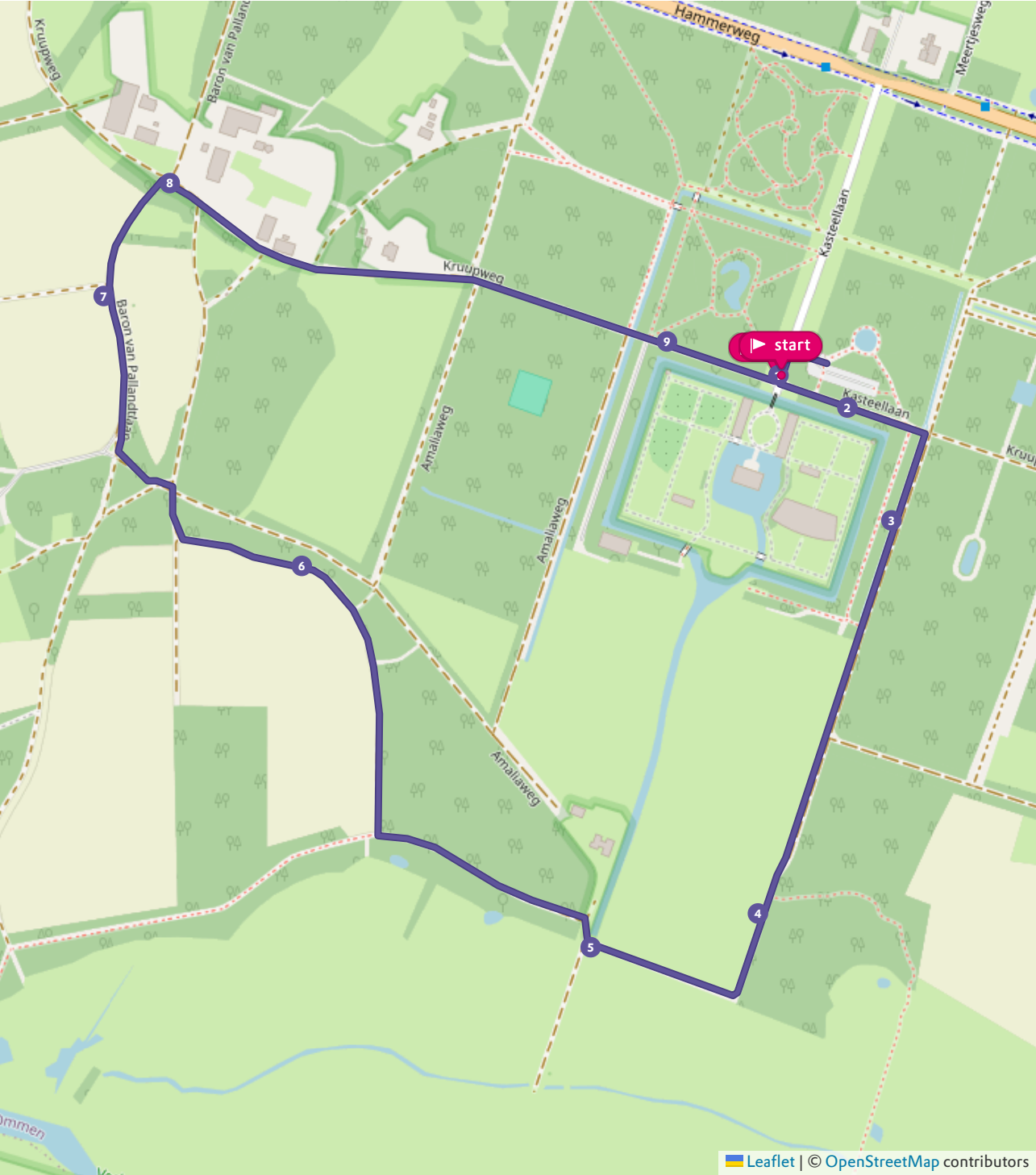
🕒 54 minuten 🚶 2,69 km

## Over de route

Wandel bij Kasteel Eerde over de statige lanenstructuur van het landgoed. Bewonder de Engelse landschapsstijl van het park en zoek in het bos naar dassensporen.

De wandelroute begint op de parkeerplaats bij Kasteel Eerde, je pikt de rode wandelroute van het Wandelnetwerk Vechtdal op.

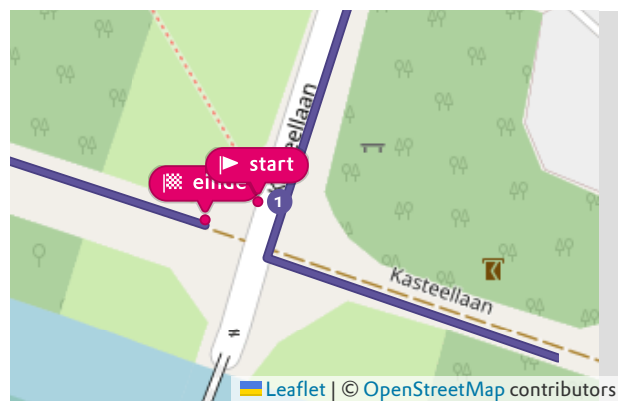
# Kaart



# Waar kun je starten

## Parkeerplaats voor het kasteel

📍 Kasteellaan 1, 7731 PJ Ommen (OV)



# Wat kom je onderweg tegen?

## 1. Kasteel Eerde

Kasteel Eerde heeft een rijke geschiedenis. In de 14e eeuw stond hier al een versterkt huis van hout. De bewoner was de beruchte roofridder Evert van Essen. Hij roofde en plunderde in de omgeving. De bisschop van Utrecht vond dat dit niet langer zo kon en liet in 1380 het rovershol van Evert platbranden tijdens een strafexpeditie. Het kasteel zoals je dat nu ziet werd gebouwd in 1715 in opdracht van Johan Werner, baron van Pallandt. In het landschap herken je nog goed zijn invloed. Hij legde destijds een symmetrische en strakke lanenstructuur aan. Erg bijzonder is dat hij de lanen in muzikale maatverhoudingen ontworpen heeft. Hiermee liet hij zien dat hij een groot en kunstzinnig architect was. Het kasteel staat op de hoofdas van het landgoed, die vroeger zelfs nog honderden meters verder liep dan de provinciale weg. Je kunt het kasteel bezoeken tijdens speciale excursies van Natuurmonumenten.



## 2. Muurbloempjes

Als je hier in het voorjaar wandelt, kijk dan eens goed naar de muurbloemen aan de overkant van de gracht. De muur is dan paarsblauw gekleurd door de plant aubrietia, die overal uit de voegen haar bladeren en bloemen laat hangen. Vanwege deze bijzondere muurplanten is de wand van de slotgracht in 2010 op een speciale manier gerestaureerd. Veel oud metselwerk mocht blijven zitten terwijl voor de nieuwe specie een aangepast mengsel is gebruikt. Direct om het kasteel zie je een beukenlaan. Deze geeft statigheid en belang aan: je komt dichtbij de adel. Iets verder weg staan de minder statige eiken. Sommige bomenlanen die je op Eerde ziet zijn dubbelrijig. Dat geeft ook hiërarchie aan: dubbele lanen zijn belangrijker dan enkele lanen. En hoe breder de laan hoe belangrijker. Veel van wat je op landgoed Eerde ziet gaat dan ook over status.



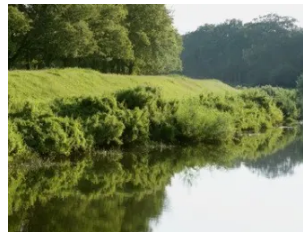
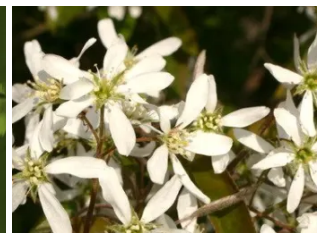
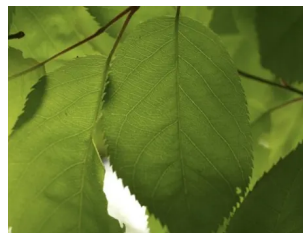
### 3. Eiken- en beukenlanen

Nu je op het landgoed wandelt kan je goed het bijzondere van Eerde zien: de strakke lanenstructuur in muzikale maatverhoudingen. Deze bomenlanen zijn typerend voor een landgoed uit de 17e eeuw. Dat geldt ook voor de strakke plantafstand. Omdat men in deze tijd nog geen meters kende, zijn deze bomen aangeplant in Rijnlandse Roedes. Het eikenlaantje hier is nog wat iel. Dat komt omdat deze laan in 1989 hersteld is door Natuurmonumenten. Bij een bomenlaan moeten alle bomen tegelijk vervangen worden. Want het statige effect van een bomenlaan is er alleen als alle bomen even oud zijn. Als je hier over honderd jaar nog eens terug zou komen is de eikenlaan zeker zo mooi als de beukenlaan rechts van je.



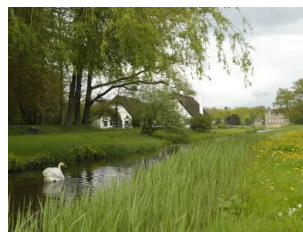
### 4. Het Reggedal

Hier wandel je langs een rand van krentenboomjes. Baron Van Pallandt had deze boomjes begin 20e eeuw meegenomen uit Amerika. Thuisgekomen met exotische bomen en struiken betekende destijds aanzien. Zo liet je zien dat je geld had om ver te reizen. Als je een stukje verder loopt en het bos inkijkt dan zie je aan de linkerkant bomen met veel takken vanaf de grond of stammen met een dikke onderkant. Dit is typerend voor een eikenhakhoutbos. Vroeger werden deze jonge bomen regelmatig gekapt voor bijvoorbeeld brandhout of panlatten. Hierdoor gingen ze in struikvorm groeien. In de verte zie je de Regge lopen. Deze rivier wordt weer omgevormd tot een natuurlijk meanderende waterloop, een van de grote projecten van Eerde 2020. Daarmee wordt het gebied geschikt gemaakt voor waterberging in tijden van hoog water.



### 5. Grand Canal

Als je hier naar rechts kijkt dan zie je het Grand Canal. Vroeger was dit kanaal een rechte strakke lijn die goed paste bij de formele landschapsstijl van de aanleg in 1715. Maar ook landgoed Eerde ging met haar tijd mee. In de 19e eeuw werden in Nederland veel landgoederen en tuinen aangepast aan de zogenaamde Engelse landschapsstijl. Die was slingerend, lieflijk en verrassend. Zo werd op Eerde onder andere het Grand Canal aangepast van een strak kanaal naar een zwak slingerend watertje. De drie solitaire eiken hier zijn waarschijnlijk onderdeel van de oorspronkelijke beplanting langs het Grand Canal. In tegenstelling tot veel andere landgoederen in Nederland is de invloed van de Engelse landschapsstijl op Eerde klein. De goed bewaarde formele structuur van de 18e eeuw maakt landgoed Eerde zo uniek!



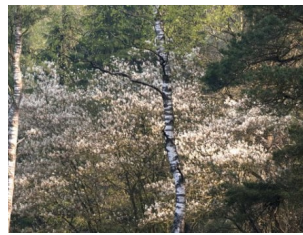
## 6. De Eerder es op

Het pad kruipt hier langzaam omhoog. Je komt nu op de hoger gelegen Eerder Es. Dit stuk grond lag ook vroeger al hoog en daarmee droog genoeg voor landbouw. In de loop van eeuwen is hij alleen maar hoger komen te liggen door de hoeveelheden mest die gebruikt werd om de es vruchtbaar te houden. Op de Eerder Es wordt tegenwoordig op biologische wijze graan verbouwd, zoals haver en rogge. Deze methode zonder kunstmest en bestrijdingsmiddelen is vriendelijk voor de natuur en levert elke zomer weer prachtige plaatjes op. Helder witte, blauwe of gele akkerbloemen in het midden van het goudgeel wuivende koren. Op de Eerder Es lopen ook dassen. Deze dieren zie je bijna niet, want dassen zijn nachtdieren en heel schuw. Je kunt hier wel hun sporen vinden. Dassen lopen altijd een vaste route en langs dat spoor kun je hun mestkuiltjes vinden. Ook heb je op warme dagen kans om op Eerde ringslangen tegen te komen. Voor deze zeldzame dieren worden speciale broeihopen ingericht, waar ze hun eieren kunnen leggen.



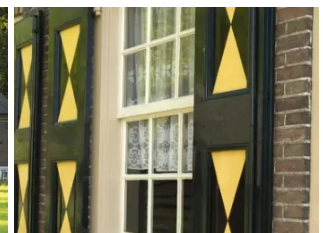
## 7. Droom van een zoom

Tijdens elk seizoen is de bosrand rondom de es even sfeervol. In april zorgen de bloeiende krentenboomjes voor een witte zoom rond de versgeploegde akkers. En in oktober kun je hier genieten van prachtige herfstkleuren. Veel dieren zijn dol op de combinatie van bos en akkers. Als je op tijd bent zie je vroeg in de ochtend bijna altijd wel reeën of konijnen. Ook veel vogels pikken een graantje mee. En de das is weer op bescheiden schaal terug nadat er vanaf 1992 enkele stelletjes zijn uitgezet. Om slachtoffers tijdens hun nachtelijke omzwervingen te voorkomen, zijn er onder de nabijgelegen Hammerweg dassentunnels aangelegd.



## 8. Buurtschap Eerde

Vanuit de boerderijen hier werd het land rondom Eerde bewerkt. De boeren hadden de grond en de huizen gepacht van de landheer. Die nauwe band met kasteel Eerde zie je terug aan de luiken van de boerderijen. De gele zandloper op een zwart vlak is het wapen van baron Van Pallandt. De boerderijen Wijlinck, Wilmers en Nienes vormen samen het gehucht Eerde. Twee van deze boerderijen zijn nog steeds in bedrijf. Op de periode van roofridder Evert van Essen na bood het stevige landhuis Eerde aan de boerenfamilies naast werk ook bescherming. Roversbenden overvielen vaak dergelijke boerengehuchten op zoek naar buit. De boeren konden dan schuilen in het goed verdedigde landhuis. In deze streek wordt zo'n landhuis ook wel een Havezate genoemd.



## 9. Van Frans naar Engels

Je bent weer terug in het parkbos van Kasteel Eerde. In het begin zie je dat de strakke, symmetrische lijnen overheersen. Aan de linkerzijde is het park veranderd in de Engelse landschapsstijl. Hier zijn de vormen veel speelser van vorm en vind je slingerende paden en vijvers. Kijk ook eens goed naar de bijzondere bomen die baron Van Pallandt uit verre streken over heeft laten komen, zoals een hemlockspar uit Noord-Amerika en een cipres uit Japan. En duik voor je naar huis gaat nog even de paadjes van het parkbos in om een laatste moment te genieten van dit bijzondere landgoed!

