

# Route langs de hoogtepunten van buitenplaats Beeckestijn

Waar: [Beeckestijn](#)



🕒 32 minuten 1,6 km

## Over de route

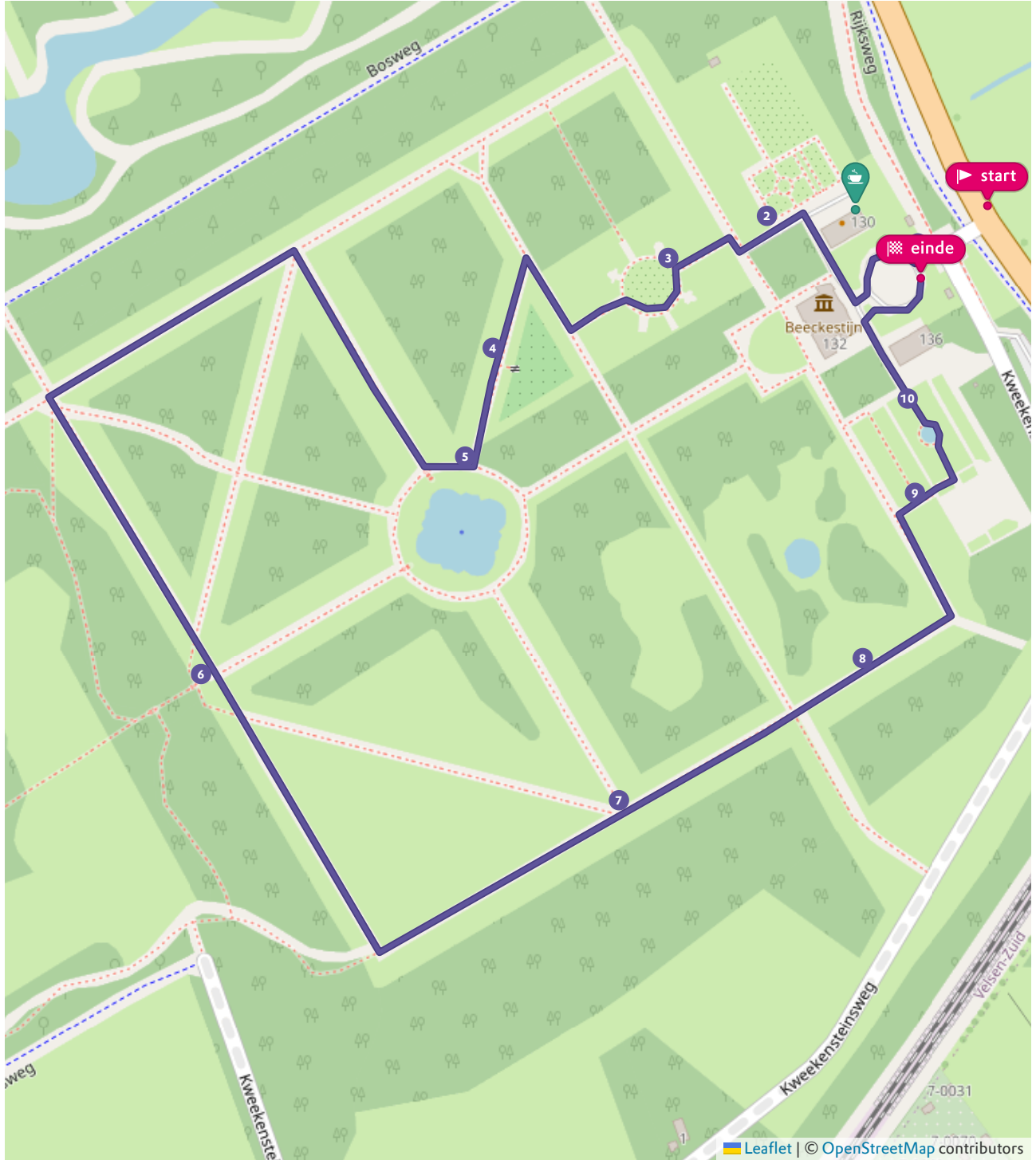
Op buitenplaats Beeckestijn vind je veel elementen van historische waarde. Er is een klassieke kruidentuin met slangenmuur, een bloemenwaaier en een barokke siertuin. De keurig aangelegde tuinen worden afgewisseld door lommerrijke parkbossen. Juist die variatie maakt deze buitenplaats zo bijzonder.

Deze route voert langs een aantal culturele hoogtepunten rondom het landhuis. Door de halfverharde paden is deze route ook goed begaanbaar voor mensen in een rolstoel of met rollators of buggy's. Naast de route zijn ook alle andere wandelpaden in het voorste gedeelte van buitenplaats Beeckestijn halfverhard en goed begaanbaar. Voor het bekijken van de bloemenwaaier raden we aan om een begeleider mee te nemen. Dit in verband met de halfverharde schelpenpaden in dit deel van de tuinen. Op de buitenplaats staan meerdere bankjes. Geniet van toegankelijke natuur én cultuur!

- Tot aan het Centraal Plateau in het midden van de buitenplaats volg je de rode route van Wandelnetwerk Noord-Holland. Voor mensen met een rolstoel is hier een verkorte route aangegeven over het pad naar de zuidlaan. Daar kun je de rode route vervolgen.
- Het achterste deel van Beeckestijn bestaat uit onverharde slingerpaadjes en is daarom minder geschikt

voor rolstoelen.

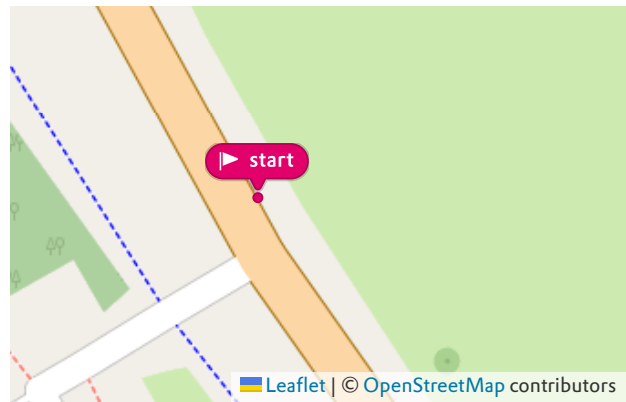
# Kaart



# Waar kun je starten

## BEECKESTIJN

📍 Rijksweg 134, 1981 LD Velsen-Zuid (NH)



# Wat kom je onderweg tegen?

## 1. Landhuis

Welkom op buitenplaats Beekestijn!

Je staat nu op het voorplein van het landhuis. Aan weerszijden liggen twee bijgebouwen, het koetshuis en het stalgebouw.

Beekestijn heeft een rijke geschiedenis als buiten voor gegoede Amsterdammers. De eigenaars kwamen per boot over het toenmalige Wijkermeer naar hun zomerverblijf in Kennemerland gevaren. De drukke en vieze stad werd ingewisseld voor de grandeur van de buitenplaats.

De bekendste bewoner is Jan Jacob Boreel. Hij kocht Beekestijn in 1742 op. Voor de tuinen van de buitenplaats nam hij de roemrijke tuinarchitect J.G. Michael in de arm.

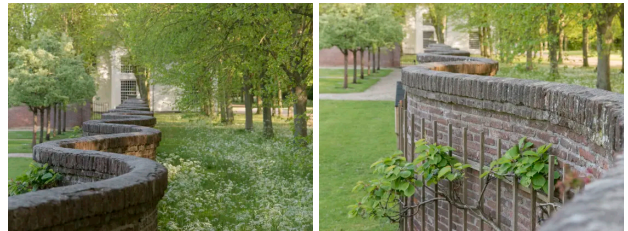


## 2. Kruidentuin

Ga door het hek en neem een kijkje in de besloten tuin.

Ooit lagen hier een moestuin, een kersenboomgaard en kassen. Sinds de vorige eeuw is deze tuin ingericht als kruidentuin en boomgaard.

Je ziet twee slangenmuren, speciaal gebouwd voor het leifruit. Wist je dat er in Nederland nog maar acht van deze muren bestaan? Door de slingerende vorm houdt de muur de zonnewarmte langer vast. Zo kon er exotisch fruit groeien, zoals perziken en abrikozen. Dat gaf de bewoners van Beekestijn status! Voor een exquis diner liet eigenaar Boreel in 1760 perziken van Beekestijn naar Londen verschepen.





### 3. Bloemenwaaier

In de cirkelvormige bloementuin pronkte eigenaar Boreel met zijn bijzondere plantencollectie. Ronde bloementuinen waren in de 18e eeuw gebruikelijk, maar die van Beekestijn is erg bijzonder.

De 19 perken zijn in een sierlijke waaivorm aangelegd, als een bloem met bloemblaadjes. Een dergelijk type bloementuin is voor zover bekend alleen voor Huys ten Bosch in Den Haag ontworpen. Het huidige bloemperk is in 1997 na archeologisch onderzoek gereconstrueerd.

Het witte hek is afkomstig van de naburige buitenplaats Velserbeek. Vrijwilligers hebben het in 2013 helemaal opgeknapt. Achter het hek lag vroeger een boomgaard.

Bij dit punt staan meerdere bankjes waar je plaats kunt nemen. Het volgende bankje is op zo'n 250 meter afstand.



### 4. Velsers kers

Links van deze schuine laan lag de kersenboomgaard. Die is helaas verloren gegaan. In 2014 heeft Natuurmonumenten de boomgaard opnieuw ingeplant met 30 kersbomen.

De buitenplaatsen in Velsen waren in de 18e eeuw voor Amsterdam en Haarlem de belangrijkste leveranciers van kersen. De Velsers kers genoot grote vermaardheid en gold als delicatessen. Bovendien zou het rode fruit goed zijn voor het bloed en de bloedsomloop.

Aan de andere kant van de schuine laan lagen moestuinen, die de bewoners voorzagen van groente en fruit.



### 5. Hoofdlaan en vijver

Je bent nu bij de vijver op de indrukwekkende hoofdlaan van Beekestijn. Door de bomenrij naar achter toe te versmallen lijkt de laan nog langer dan hij al is. Een trucje van de tuinarchitect!

De geschulpte vijver is kenmerkend voor de formele Franse tuinstijl. Door de vondst van een gedateerde steen weten we dat deze vijver in 1719 aangelegd is.

De vijver vormde het middelpunt van een sterrenbos met acht lanen. Sterrenbossen waren populair in de 18e eeuw. Ze waren bij uitstek geschikt voor de jacht, omdat je vanuit het middelpunt het overstekend wild op alle paden kon zien.

Het volgende bankje vind je op zo'n 140 meter. Hierna is het ongeveer 400 meter tot de volgende zitbank.



## 6. Van strak naar los

Je bent nu aan de achterzijde van de Franse tuinen gekomen. Hier ligt een met struiken beplante wal die het wild en het stuivende zand uit de duinen tegenhield. In het midden bevindt zich een plateau met twee verschillende trappen. Ga je in de richting van het landhuis met zijn geometrische tuinen dan zie je een strakke, rechte trap.

Als je van de andere kant komt, dan zie je een ronde trap die leidt naar de later aangelegde tuinen in landschapsstijl. Deze stijl kwam in de tweede helft van de 18e eeuw in de mode. Men legde romantische, parkachtige landschappen aan waar de natuur schijnbaar haar gang mocht gaan.

Dit achterste gedeelte van Beekestijn is niet rolstoeltoegankelijk.

Ga voor het Centraal Plateau langs (aan de kant van het hoofdhuis) en neem het pad naar de zuidlaan in de richting van het reposoir (bankje) bij punt 7.

## 7. Dwaalbos

Aan je linkerhand ligt 'Eiken Bosch'. Tussen het hakhout heeft een dwaalbos in zwierige Rococostijl gelegen. Rococo-invloeden zijn te herkennen in het padenpatroon dat bestond uit een combinatie van halve cirkels en scherpe hoeken.

Een dwaalbos was een geliefd element in de tuin. Het is speelser opgezet dan een doolhof, maar heeft een vergelijkbare functie. Het cirkelvormige middelpunt was beplant met hoge bomen en vormde een richtpunt voor de wandelaar.

In de Tweede Wereldoorlog woonden er Duitse militairen in het landhuis van Beekestijn. Zij bouwden in de tuinen verschillende bunkers. Onder de heuvel links naast het pad ligt één van die bunkers.

Neem gerust even plaats op het reposoir, over zo'n 250 meter komt het volgende bankje.



## 8. Dierentuin

Links van het pad stond vroeger een menagerie, waar exotische dieren zoals tortelduiven, kaketoets en zelfs een slingeraapje gehouden werden. Naast de menagerie lag nog een boomgaard en een houtkwekerij.

Rond 1832 maakte de menagerie plaats voor een orangerie, die in 1957 helaas gesloopt is. In het neoclassicistische gebouw, verwarmd en met hoge ramen op het zuiden, zette de tuinman in de winter de vorstgevoelige planten.



## 9. Neobaroktuin

Kijk rustig even rond in de siertuin en ga daarna verder naar het voorplein.

Bij binnenkomst van de tuin zie je rechts de marmeren beeldengroep 'Schaking van Venus en Amor door Vulcanus', toegeschreven aan de beeldhouwer Bartholomeus Eggers (1690-1692). Hij is gemaakt voor de inmiddels afgebroken buitenplaats Watervliet in het huidige Velsen-Noord.

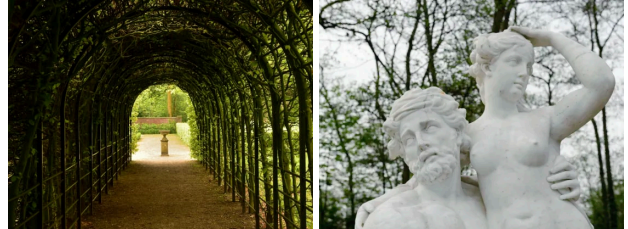
Bij de restauratie in de vorige eeuw is hier een nieuwe tuin aangelegd naar eigentijds ontwerp. Er zijn verschillende elementen uit de 18e eeuwse Barokke tuinstijl te zien, zoals een berceau, sierlijke bloemperken, geschoren lindebomen en een spiegelvijver.

Waarschijnlijk kweekte men in deze tuin behalve groenten en fruit ook snijbloemen. Bloemen werden gebruikt voor boeketten in huis en versieringen bij bijzondere gelegenheden.

Ook in deze tuin vind je twee slangenmuren, maar wel lager dan in de kruidentuin. Bovendien is de lange muur gericht op het westen. Dit heeft te maken met de soorten fruit die er gekweekt werden.

In de neobaroktuin zijn verschillende zitgelegenheden. Neem plaats en geniet van de pracht en praal!

In historische parken zijn veel planten en bomen aangeplant. Toch is er een enorme biodiversiteit, juist door de afwisseling in parken: zon en schaduw, hoge bomen en lagere planten, aangeharkt en rommelige hoekjes. Natuurmonumenten koestert de diversiteit aan planten en dieren. Biodiversiteit buiten natuurgebieden is ook heel belangrijk, want slechts 15% van Nederland is natuurgebied. Meer streek-eigen planten en insecten in je eigen buurt, in je tuin of met potten op een balkon, alle beetjes helpen! Kijk op [www.natuurmonumenten.nl](http://www.natuurmonumenten.nl) hoe jij kunt helpen.





## 10. Eindpunt

Je bent aangekomen bij het eindpunt van deze route! Wil je nog meer van het landgoed ontdekken? Alle andere wandelpaden in het voorste gedeelte van buitenplaats Beekestijn zijn halfverhard en ook goed begaanbaar.

