

Wandelroute Boekesteyn, Schaep en Burgh en Bantam, bij Hilversum

Waar: [Bezoekerscentrum Gooi en Vechtstreek](#)



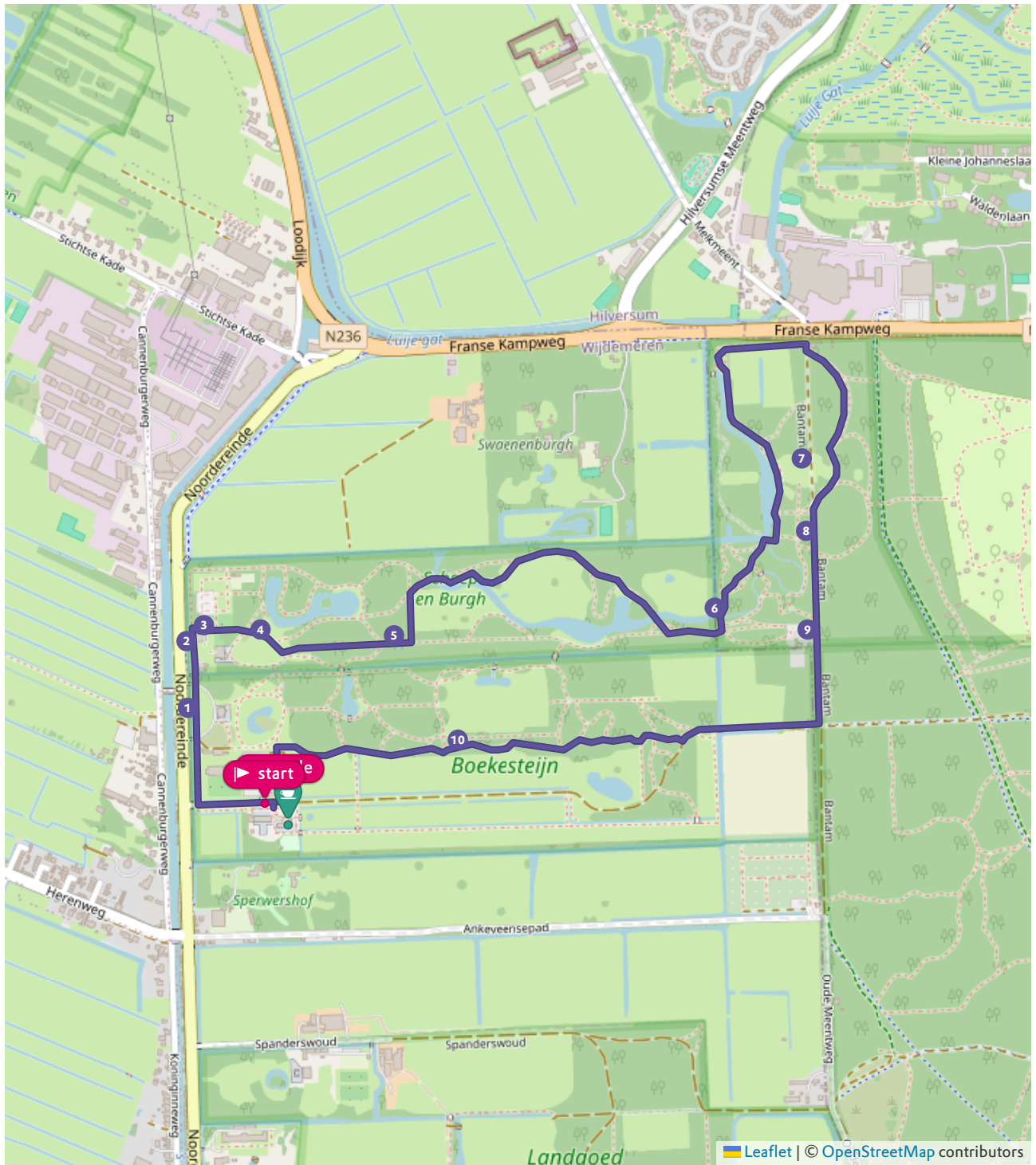
🕒 1 uur 34 🚶 4,69 km

Over de route

Wandel 5 kilometer over de mooie buitenplaatsen in 's-Graveland.

De wandelroute loopt door drie aan elkaar grenzende buitenplaatsen: Boekesteyn, Schaep en Burgh en Bantam. Begin 17e eeuw kregen Amsterdamse kooplieden een vergunning om veen en zand af te graven tussen Hilversum en Kortenhoef. Als tegenprestatie moest per kavel een boerderij worden gezet en de grond in cultuur gebracht. Na enige tijd groeide hun waardering voor het buitenleven en vestigden de kooplieden zich permanent. In de loop van de daaropvolgende eeuwen werden rondom kapitale landhuizen parken en tuinen aangelegd, waardoor je nu prachtig kan wandelen.

Kaart

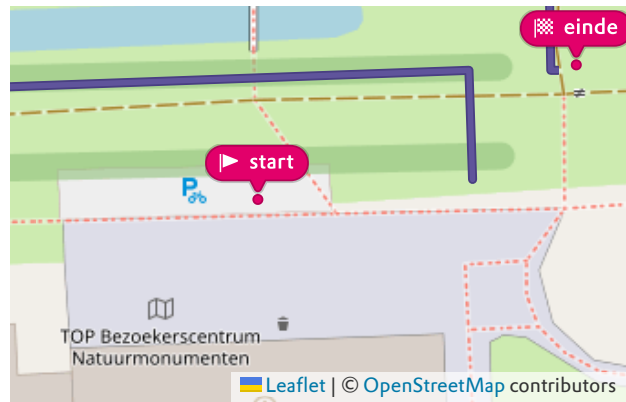


Waar kun je starten

BEZOEKERSCENTRUM GOOI EN VECHTSTREEK

Bezoekerscentrum Gooi en Vechtstreek is het beginpunt van je wandeling over de buitenplaatsen.

- 📍 Noordereinde 54b, 1243 JJ 's-Graveland (NH)
- 🕒 Openingstijden: open tot 17.00



Wat kom je onderweg tegen?

1. Boekesteyn

Je staat nu voor het monumentale landhuis Boekesteyn. 'Boeke' is oud-hollands voor beuk. Waarschijnlijk komt daar de naam van het landhuis vandaan. Tijdens de wandeling zul je dan ook veel beuken zien. Oorspronkelijk stonden aan beide kanten van het voorname huis twee bijgebouwen, waarschijnlijk een koetshuis en een oranjerie. Aan de voorzijde lag een cirkelvormig plein. Achter het huis lag een rechthoekige vijver en achter een muur lagen moestuinen en een boomgaard. De tuinen rond het landhuis waren oorspronkelijk aangelegd in Franse stijl. Die kenmerkt zich door strakke symmetrische vormen. De Franse stijl zie je nu nog terug aan de voorzijde van het landhuis. In de 18e eeuw kwam echter de Engelse Landschapsstijl in de mode. De tuinen moesten nu romantisch en parkachtig zijn. Daarom werden er rondom Boekesteyn grasvelden en heuveltjes aangelegd met natuurlijk ogende boomgroepen en verrassende doorkijkjes. Er kwamen kronkelige paden zoals in het Rococobos en het later aangelegde Slingerpad.

2. Schaep en Burgh

Het landhuis Schaep en Burgh werd gebouwd in de 17e eeuw. De naam komt van de stichter Abel Matthijs zn Burgh, zoon van een bierbrouwer, en zijn neef en erfgenaam Gerard Schaep. Net als bij het landhuis Boekesteyn kun je hier invloeden zien van de Franse en Engelse landschapsstijl. De fraaie parken rond het landhuis werden aangelegd door de bekende Nederlandse tuinarchitect Jan David Zocher jr.



3. Slangenmuur

Aan de overkant van de parkeerplaats zie je een originele slangenmuur. Deze stenen muur uit 1730 heeft de vorm van een slang en is gericht op het zuiden. Slangen zul je hier echter niet vinden. Een slangenmuur is namelijk een creatieve manier om fruit te laten groeien. Door z'n bijzondere vorm warmt de muur snel op en ontstaan er lufwtes met een warm microklimaat. Hierdoor kunnen er zelfs subtropische vruchten groeien. Denk bijvoorbeeld aan abrikozen, druiven en vijgen. Een andere naam voor slangenmuur is abrikozenmuur. In de 18e eeuw waren slangenmuren populair op landgoederen en bij buitenplaatsen. Op deze manier konden de bewoners genieten van verse exotische vruchten in het koude Nederland.



4. Lindenkorn en Capitoel

Je bent nu achter het landhuis aangekomen. De vijver die je ziet heet de Lindenkorn. De omgeving van de Lindenkorn is in 2008 helemaal gerestaureerd. Rond de vijver is oude aanplant verwijderd. Voor een deel omdat veel bomen in zeer slechte staat waren en deels omdat de oude parkaanleg van landschapsarchitect Zocher weer zichtbaar te maken. Bij de kom zijn bomen vervangen en nieuwe boomsoorten aangeplant. Naast de bomen werden ook maar liefst 1600 heesters geplant als onderbepanting. Het eiland dat je in de vijver ziet was een echte verrassing, dat pas tijdens de renovatiewerkzaamheden werd ontdekt. Tegenover de Lindenkorn zie je een neo-classicistisch gebouwtje, het Capitoel uit 1820. Het Capitoel was oorspronkelijk een theehuis en de bewoners van Schaep en Burgh gebruikten het ook als biljartzaal. Het gebouwtje heeft een turbulente geschiedenis. In 1990 werd het achterste deel ernstig beschadigd door een omvallende boom tijdens een storm. Alleen de entree was nog over. Het Capitoel werd volledig herbouwd. In 2002 sloeg het noodlot opnieuw toe. Het Capitoel brandde bijna helemaal af, waarschijnlijk door kortsluiting. Opnieuw werd het gebouwtje weer in ere hersteld.



5. Ijskelder

In de 17de legde de familie Schaep een ijskelder aan. In deze goed geïsoleerde ruimte werd 's winters ijs opgeslagen, dat tot in de zomer bevroren bleef. Zo werden de etenswaren voor het landhuis gekoeld. De ijskelder werd in 1985 gerestaureerd door Natuurmonumenten en kreeg een nieuwe functie. Het is nu een winterslaapplaats voor vleermuizen. De voormalige ijskelder is een prettig vleermuizenhotel door de beperkte luchtstroom en het stabiele klimaat binnen.



6. Bantam

Je bent nu op landgoed Bantam. Bantam is pas in de 18e eeuw ontstaan. De eigenaar van Schaep en Burgh kreeg toen toestemming om ook een deel van het Naarderveld te ontginnen. Er werd een landschapstuin aangelegd die ook wel Klein Zwitserland werd genoemd. Even verderop in de wandeling zul je ontdekken waarom. De heuvels en de vijvers van toen zijn er nog steeds. Ook zie je de rechte beuken- en eikenlanen nog, die waren aangelegd door de bekende tuinarchitect Zocher. De naam Bantam slaat op de gelijknamige Indonesische provincie. De oprichter van het landgoed was namelijk VOC'er en had zijn fortuin verdiend in het voormalig Nederlands Indië.



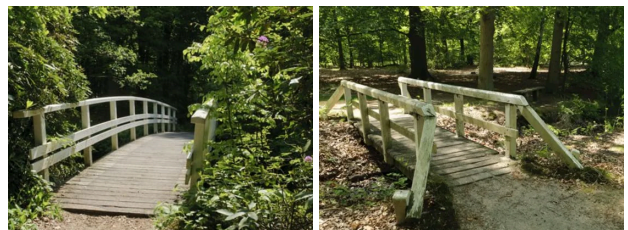
7. Landhuis

Hier stond ooit het monumentale landhuis Bantam. Rond 1970 was het landhuis dusdanig vervallen dat het moest worden gesloopt. Het huis stond waar de laan het centrale gazon kruist. Voel je een landheer en geniet van het uitzicht dat de vroegere bewoners ook moeten hebben gehad. Onder de grote conifeer die je vanaf dit punt ziet vind je nog een overblijfsel van het huis: een bordestrap. Op de hoge heuvel even verderop moet ooit een zogenaamde Turkse tent hebben gestaan waarin de bewoners van Bantam thee dronken en uitkeken op de Zuiderzee. De fundamenten die er nog liggen zijn van een watertoren, die zorgde voor de watervoorziening van het huis.



8. Klein Zwitserland

In het bos van Bantam staan nog oude kronkelige grove dennen die herinneren aan de tijd dat het hier een heidegebied was. Rechts ligt een gebiedje dat Klein Zwitserland wordt genoemd. In het herstelplan voor de 's Gravelandse buitenplaatsen staat een nieuw wandelpad door de kleine vallei, die inderdaad wel wat wegheeft van Zwitserland.



9. Meentweg

Je loopt op de Oude Meentweg, die even verderop overgaat in een geasfalteerde weg. Deze weg is de achtergrens van de buitenplaatsen met de Gooise heidevelden, op de grens tussen rijke en schrale gronden. De hoogteverschillen die je in dit gebied hier en daar ziet zijn niet toevallig. Ze hebben alles te maken met de geschiedenis van Amsterdam. De eigenaren van de buitenplaatsen in 's-Graveland lieten namelijk zand afgraven dat in trekschuiten naar Amsterdam werd vervoerd. Het zand werd gebruikt als bouw materiaal om de slappe veenbodem van de hoofdstad te verstevigen. Ook tegenwoordig kun je nog altijd goed zien welke hoogteverschillen in het landschap door de zandwinningen zijn veroorzaakt. De akkers liggen ruim een meter lager dan de bossen. Ze worden ecologisch beheerd zonder bestrijdingsmiddelen en kunstmest.



10. Slingerpad

Je loopt hier over een lengte van 500 meter over het Slingerpad. Het slingerpad werd bij het uitvoeren van het herstelplan opgeknapt. In het najaar van 2009 haalden vrijwilligers eerst de ondergroei weg. Daarna ging een bosaannemer aan het werk om bomen te rooien en nieuwe struiken te planten. Het pad is verbreed en kreeg weer het aanzien zoals het in de 18e eeuw door landschapsarchitecten was bedoeld.



Hopelijk heb je genoten van deze wandeling!

Natuurmonumenten werkt hard aan het behoud van de 's-Gravelandse Buitenplaatsen. In de afgelopen jaren zijn duizenden struiken en bomen geplant, zichtassen hersteld, hekwerken en paden opgeknapt, waterpartijen uitgebaggerd en bijzondere elementen gerenoveerd. Dat kunnen we alleen dankzij de steun van onze leden, donateurs en vele enthousiaste vrijwilligers.

Help ons deze mooie buitenplaatsen voor de toekomst te bewaren:

[Word lid van Natuurmonumenten](#)